



MMI PHARMINDEX PLUS

Fragen und Antworten

für Administratoren

Stand: 1. Juli 2010



Inhalt

Einleitung.....	3
Zur Installation.....	4
Bei der Installation auf dem Server kommt immer wieder eine Fehlermeldung.	4
Wie kann ich verhindern, dass User Einstellungen am Client abändern können? ..	4
Fehler beim Verbinden der Datenbank → NetConfig.exe	5
Läuft das Programm unter Windows 7	6
Fehlermeldung kein Schreibrecht	6
Login Firebird-Server	6
Zum Update.....	7
Warum kommt nach dem Update immer noch die Meldung „Bitte neue DVD installieren“?.....	7
Warum erscheint nach dem Update immer noch in der unteren Programmleiste das Datendatum/Preisedatum des letzten Quartals?	7
Aufgrund unserer Proxy-Einstellungen kann das Programm kein Online-Update der Preise durchführen. Wie kann ich trotzdem die Preise aktualisieren?	8
Kann ich das Preis-Update am 1. und 15. eines Monats auch automatisieren?	8
Kann ich ein Wartungsintervall abrechnen?.....	9
Wieso erhalte ich eine Fehlermeldung, dass die Version nur noch bis zu einem bestimmten Tag lauffähig ist, obwohl wir eine gültige Lizenz haben?.....	9
Zur Nutzung.....	9
Wie kann ich verhindern, dass ein Nutzer ein Online-Update durchführen kann? ..	9
Wie kann ich verhindern, dass ein Nutzer ein Rezept ohne Primärsystem (z.B. Klinikinformationssystem) ausstellen kann?.....	9
Wie kann ich verhindern, dass ein Nutzer seine Mandantenrolle wechseln kann, um die Hauslisten anderer Mandanten einzusehen?	9
Bei uns kann immer nur ein Medikament an das Primärsystem (z.B. Klinikinformationssystem) für das Rezept weiter geleitet werden. Wie können mehrere Medikamente weiter gegeben werden?	11
Der Nutzer soll über verschiedene Verordnungen informiert werden. Wo kann ich diese Einstellung vornehmen?	12
Wie kann ich verhindern, dass jeder Nutzer die Hausliste bearbeitet?	13
Wo finde ich diverse Einstellungsmöglichkeiten, die früher unter Einstellungen/Bedienung waren?.....	14
Die Rezeptdatenübergabe an das Primärsystem (z.B. KIS) funktioniert ordnungsgemäß am Server, aber nicht am Client. Was ist zu tun?	14
In der Praxis/Ambulanz muss ich ein zertifiziertes Arzneimittel-informationssystem einsetzen. Welche Prüfnummer gebe ich für den MMI Pharmindex Plus an?.....	15
Kann ich die Hausliste exportieren?.....	15
Wo finde ich ein ausführliches Handbuch (z.B. zur Installation)?.....	15
Ich habe mein Passwort vergessen. Wie kann ich es zurücksetzen?	16
Ich möchte die Rezeptdatei in ein Primärsystem einbinden. Was bedeuten die einzelnen Daten?	16
Support.....	16
Wo erhalte ich Hilfe?	16



MMI PHARMINDEX PLUS

Einleitung

In diese FAQ-Liste haben wir die von Ihnen am häufigsten gestellten Fragen aufgenommen. Sie wird regelmäßig überarbeitet und auf unserer Homepage www.pharmindex-plus.de zum Download angeboten.

Sicherlich ist für Sie auch noch der ein oder andere unbekannte Kniff dabei.

Der MMI Pharmindex Plus ist von der KBV in Stufe III zertifiziert. Die **Prüfziffer lautet: A/301/1003/25/168.**

Bei weiteren Fragen helfen wir Ihnen gerne weiter.

Mit freundlichen Grüßen aus Neu-Isenburg
MMI PHARMINDEX PLUS
Produktmanagement



Zur Installation

Bei der Installation auf dem Server kommt immer wieder eine Fehlermeldung.

Es ist notwendig die Installation direkt am Server vorzunehmen. Die Installation über den Client ist nicht möglich.

Wie kann ich verhindern, dass User Einstellungen am Client abändern können?

Damit die Einstellungen am Client nicht verändert werden können/müssen, haben wir ab dem Release vom 1. Quartal 2009 den Adminbereich erweitert:

Der Administrator kann dann im Adminbereich festlegen, welche Einstellungen am Client vorgenommen werden können.

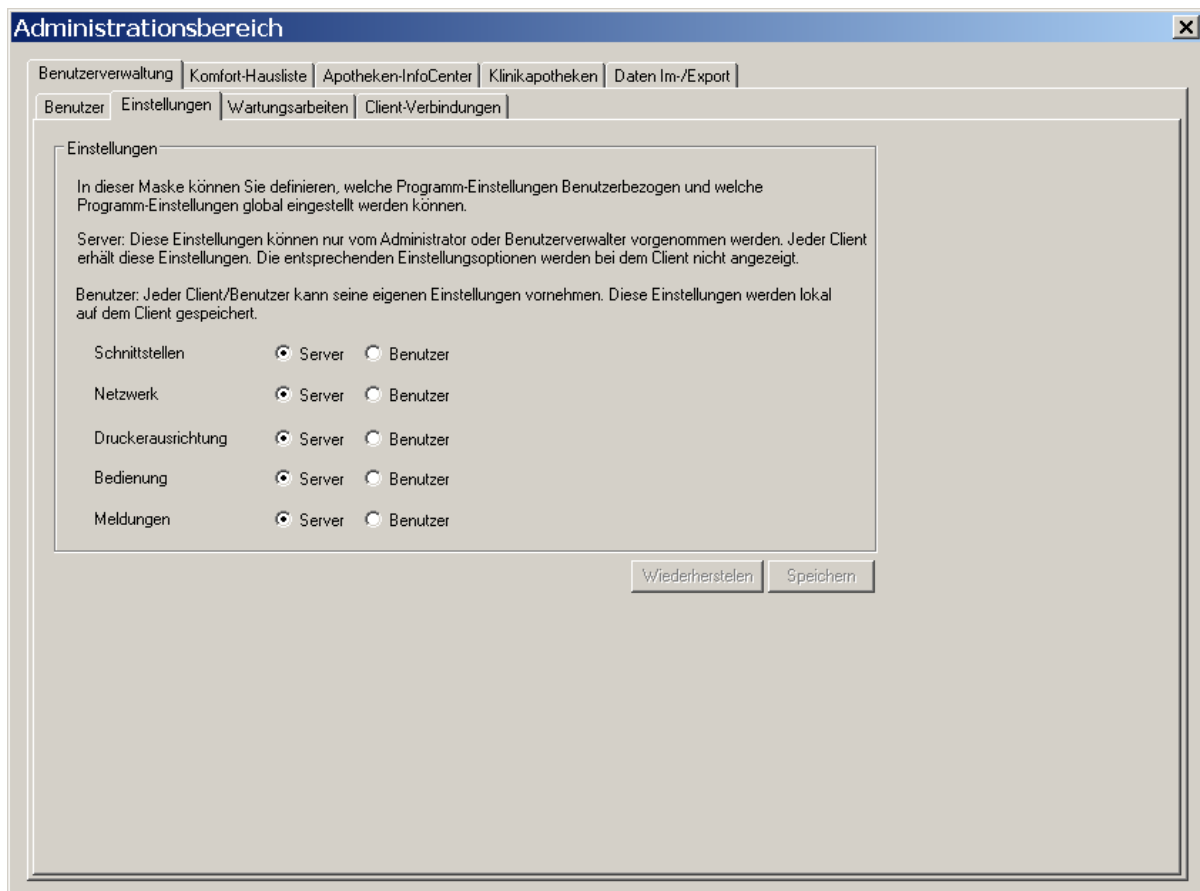
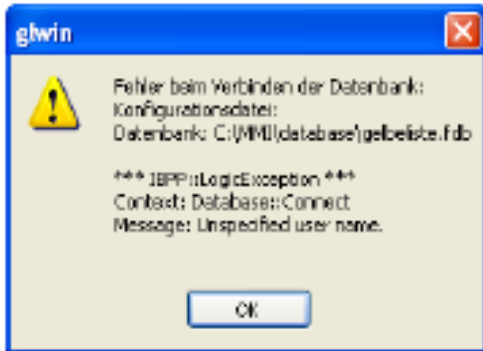


Abbildung 1: Einstellungen für die Client-Rechte

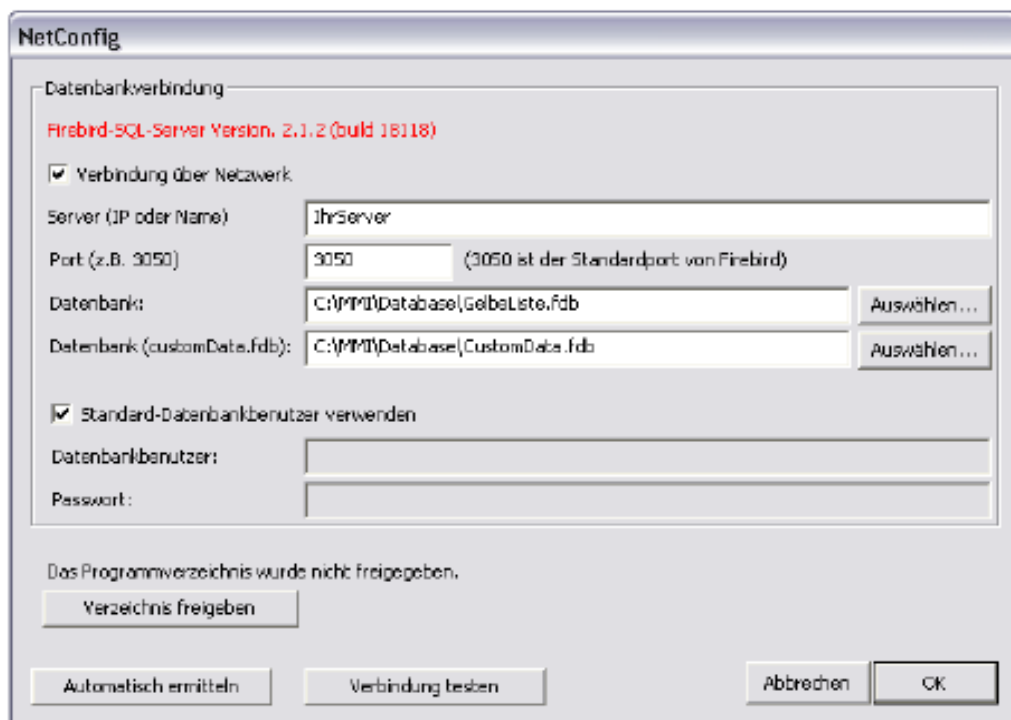


Fehler beim Verbinden der Datenbank → NetConfig.exe

Aus irgendeinem Grund wird bei der Datenbankverbindung kein Benutzername übermittelt.



Bitte starten Sie auf dem Server das Programm NetConfig.exe (C:\MMI\NetConfig.exe). In dem Programm lassen sich die Verbindungsparameter zur Datenbank einstellen. Bitte klicken Sie auf den Knopf "automatisch ermitteln". Das Programm stellt nun automatisch die richtigen Daten ein. Damit dies richtig funktioniert ist es wichtig, dass Sie das Programm NetConfig.exe direkt am Server ausführen. Nachdem die Daten eingestellt wurden können Sie mit dem Knopf "Verbindung testen" überprüfen, ob die Verbindung zur Datenbank hergestellt werden kann. Mit dem "OK"-Knopf werden die Daten dann gespeichert. Nun sollte Sie die Installation sowohl lokal, als auch über eine Netzfreigabe funktionieren.





MMI PHARMINDEX PLUS

Läuft das Programm unter Windows 7

Ja, als 32bit-Version problemlos.

Bei der 64bit-Version nur, wenn erst das Update mit 32 bit aufgespielt und dann der Treiber für den Firebird-Server 64-bit installiert wird.

Fehlermeldung kein Schreibrecht

Das Problem mit der fehlenden Schreibberechtigung tritt dann auf, wenn der Firebird-SQL-Server die Datenbank noch im Zugriff hat. Um diese Problem zu beheben, stoppen Sie bitte vor dem Update den Dienst "Firebird Guardian - DefaultInstance" (Systemsteuerung >> Verwaltung >> Dienste). Damit wird sichergestellt, dass der Firebird-SQL-Server die Datenbank nicht mehr im Zugriff hat. Nach dem Update müssen Sie den Dienst wieder starten.

Login Firebird-Server

Das Programm nutzt Firebird 1.5, ist aber höher-kompatibel.

Fehlermeldung beim Update Firebird 2.1, dass der Zugriff auf die Datenbank mit den falschen Benutzerinformationen erfolge

Der Benutzer SYSDBA wird nicht von der Datenbank verwaltet, sondern vom Datenbank-Server. Beim Update des Linux-Servers auf Firebird 2.1 wurde wahrscheinlich ein neues Zufalls-Passwort für den **SYSDBA-User** vergeben.

Dieses wird während der Installation vom Linux-Firebird mitgeteilt.

Sie haben nun die Möglichkeit entweder am Linux-Server das **Password** vom Benutzer SYSDBA auf 'masterkey' zu ändern (<http://firebird.sourceforge.net/manual/fbutils-scripts-dba-password.html>), oder Sie geben im MMI Pharmindex Plus an, dass sich das Programm mit einem anderen Benutzerpasswort am Firebird-Server anmeldet (NetConfig.exe bzw. Einstellungsdialog nach der Fehlermeldung).



Zum Update

Warum kommt nach dem Update immer noch die Meldung „Bitte neue DVD installieren“?

Warum erscheint nach dem Update immer noch in der unteren Programmleiste das Datendatum/Preisedatum des letzten Quartals?

Das Update war nicht vollständig, da sich z.B. noch ein Nutzer im Programm befand. Bitte noch einmal updaten.

Sie können im Adminbereich einen Wartungszeitraum festlegen, der allen Benutzer rechtzeitig kommuniziert wird.

Während des Wartungszeitraums kann das Programm nicht aufgerufen werden.

Achtung:

→ Haben Sie als Administrator das Programm vor dem Wartungszeitraum geöffnet, wird sich das Programm für Sie nicht schließen. Sie können also das Online-Preisupdate aus dem Menü starten und die Anweisungen folgen. Für ein Vollupdate über DVD müssen Sie das Programm erst schließen.

→ Sollten Sie das Programm vor dem Wartungszeitraum geschlossen haben, ist nur ein Online-Update über den Eintrag im Startmenü (/Programme/MMI PHARMINDEX PLUS/Online Update.exe) oder Offline-Preisupdate (siehe <http://www.pharmindex-plus.de/updates.html>) möglich.

→ Ist das Programm vor oder während des Wartungszeitraums geschlossen worden, ist ein Öffnen des Programms bis zum Ende des Wartungszeitraums nicht möglich!

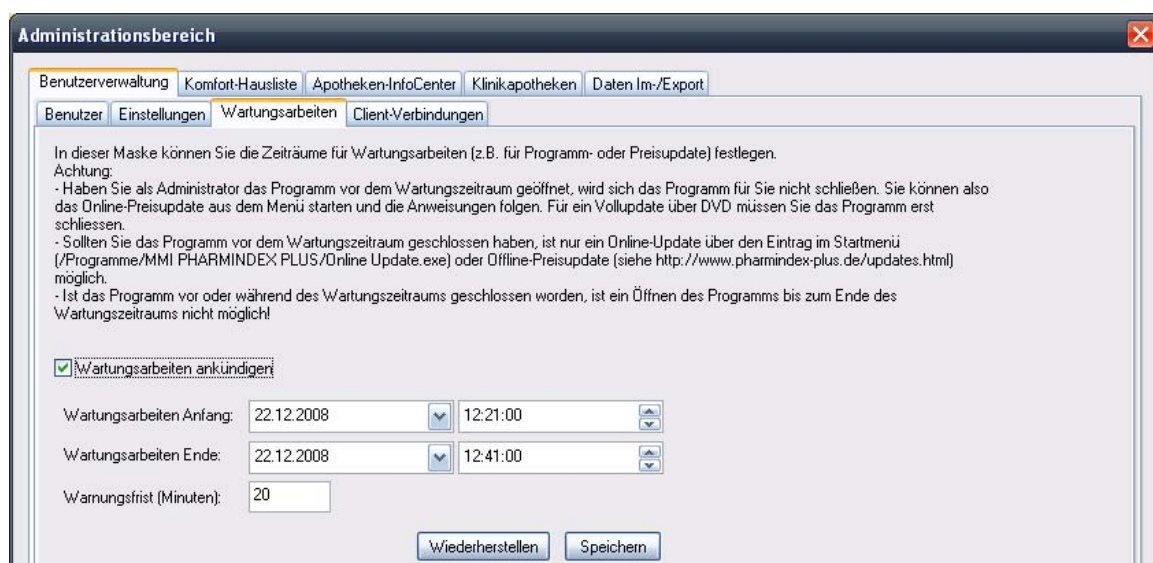


Abbildung 2: Einstellung des Wartungszeitraums



Sie können jederzeit prüfen, wer derzeit auf die Anwendung zurückgreift.

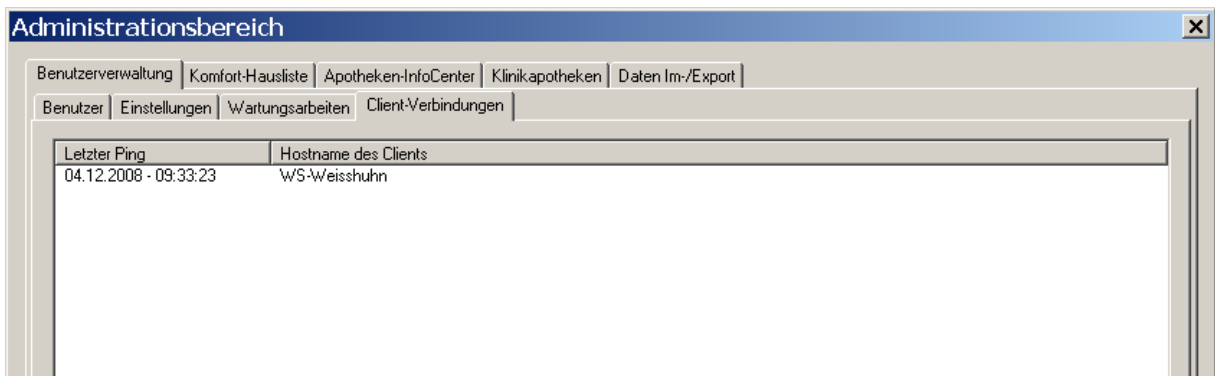


Abbildung 3: Anzeige der Client-Verbindungen

Aufgrund unserer Proxy-Einstellungen kann das Programm kein Online-Update der Preise durchführen. Wie kann ich trotzdem die Preise aktualisieren?

Unter <http://www.pharmindex-plus.de/preis-update.html> steht ein Update-Programm zum Download bereit, das pünktlich zum 1. und 15. jeden Monats die aktualisierten Preise enthält. Nähere Informationen finden Sie auf der angegebenen Seite beschrieben.

Kann ich das Preis-Update am 1. und 15. eines Monats auch automatisieren?

- ▶ Ja, hierfür müssen Sie im Windows-Taskmanager das Update-Programm als „glupdate.exe -AUTO“ ausführen.

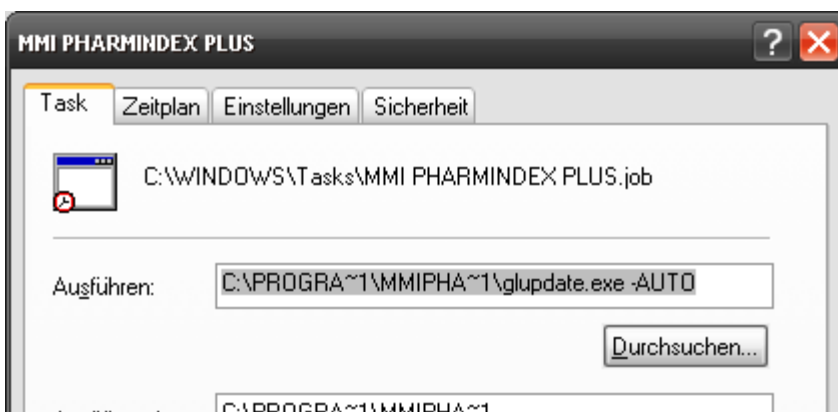


Abbildung 4: Automatisiertes Update



MMI PHARMINDEX PLUS

Kann ich ein Wartungsintervall abbrechen?

Ja, bitte löschen Sie dazu die Datei „wartung.dat“ aus dem Programmordner.

Wieso erhalte ich eine Fehlermeldung, dass die Version nur noch bis zu einem bestimmten Tag lauffähig ist, obwohl wir eine gültige Lizenz haben?

Das aktuelle DVD-Update wurde noch nicht aufgespielt (das Online-Preis-Update genügt nicht). Die Vorgängerversion läuft im aktuellen Quartal nur 45 Tage.

Zur Nutzung

Wie kann ich verhindern, dass ein Nutzer ein Online-Update durchführen kann?

- ▶ Seit dem Release zum 1. Quartal 2009 ist ein Online-Update nur noch für angemeldete Administratoren möglich.

Wie kann ich verhindern, dass ein Nutzer ein Rezept ohne Primärsystem (z.B. Klinikinformationssystem) ausstellen kann?

- ▶ Seit dem Release 11.1 haben wir „Rezeptausdruck über MMI Pharmindex deaktivieren“ als default gesetzt. Ein Ausdruck ist somit nur noch mit dem Primärsystem, also dem KIS, möglich.

Wie kann ich verhindern, dass ein Nutzer seine Mandantenrolle wechseln kann, um die Hauslisten anderer Mandanten einzusehen?

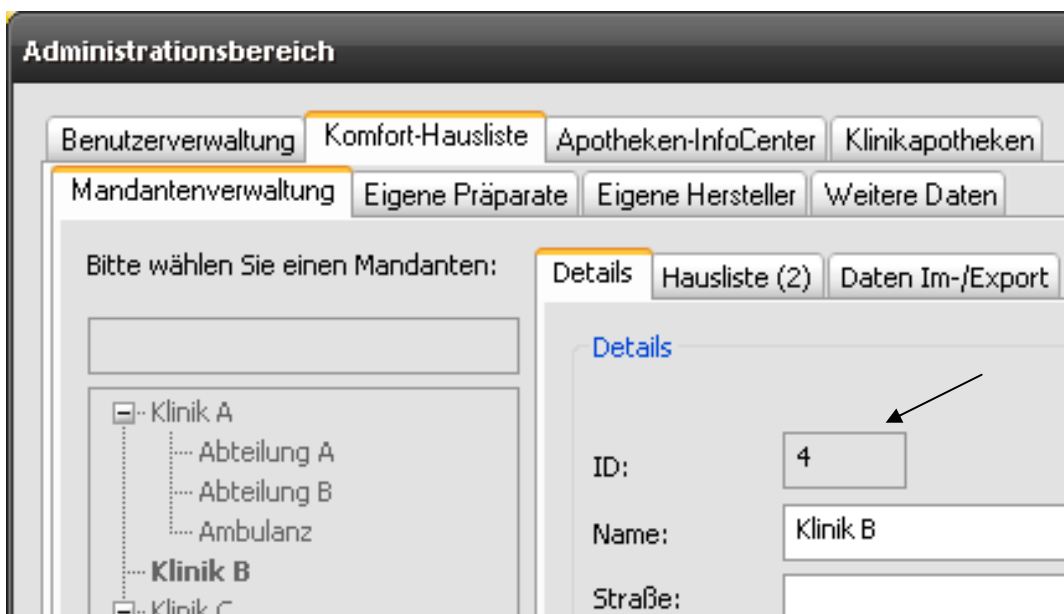
- ▶ Es sollte eine Verknüpfung auf dem Client angelegt werden, und im Ziel wird der Parameter „-MANDANT <id>“ hinzugefügt.



MMI PHARMINDEX PLUS



Die ID jedes Mandanten wird im Administrationsbereich_Komfort-Hausliste_Mandantenverwaltung_Details angezeigt:



Beim Aufruf der Software durch ein Primärsystem ist ebenfalls der Aufruf mit dem Parameter möglich.



Bei uns kann immer nur ein Medikament an das Primärsystem (z.B. Klinikinformationssystem) für das Rezept weiter geleitet werden. Wie können mehrere Medikamente weiter gegeben werden?

- ▶ Bitte unter Einstellungen/Schnittstellen die Einstellung „Nach Übernahme in den Medikationspool das Präparat automatisch per Datenschnittstelle übergeben“ deaktivieren.

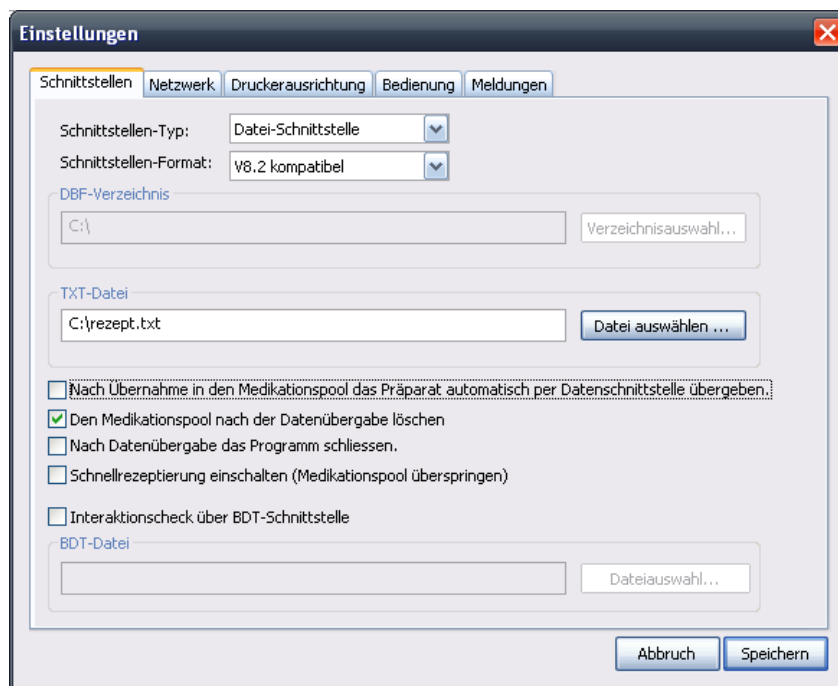


Abbildung 5: Einstellung, um mehr als ein Medikament zu übergeben



**Der Nutzer soll über verschiedene Verordnungen informiert werden.
Wo kann ich diese Einstellung vornehmen?**

- ▶ Im Bereich Datei_Einstellungen_Meldungen haben Sie die Möglichkeit einzelne Hinweise zu besonderen Merkmalen wie beispielsweise T- und BTM-Rezepte u.ä. zu aktivieren.

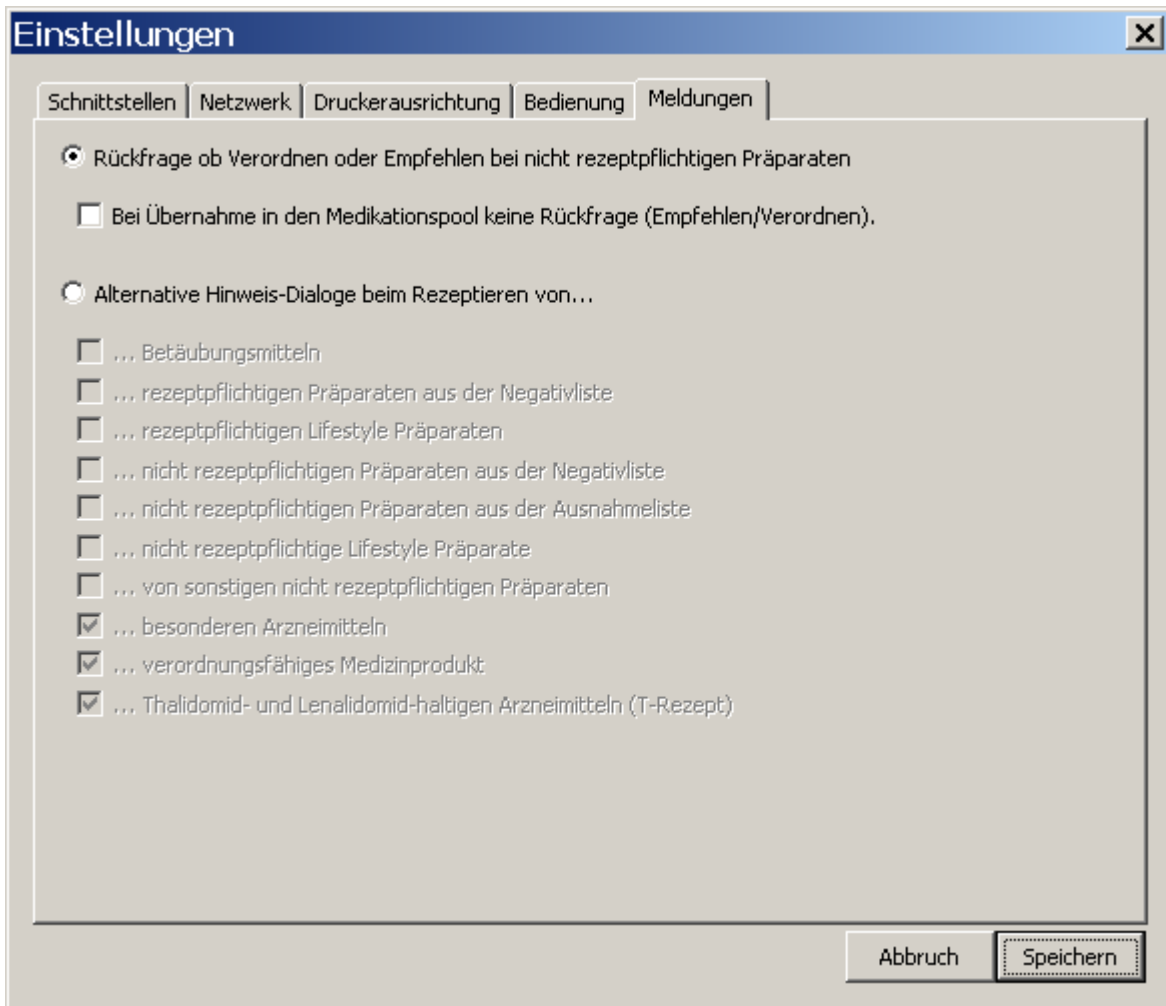
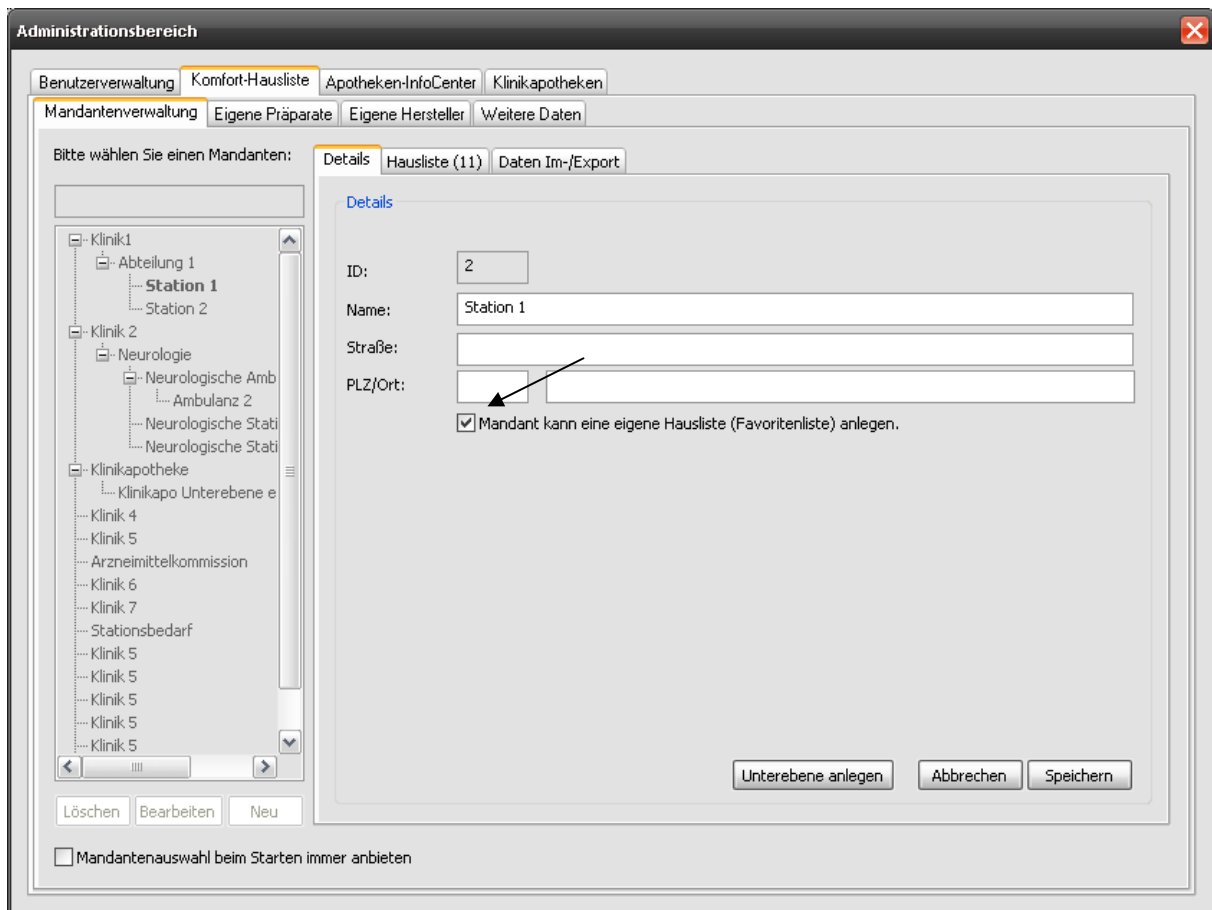


Abbildung 6: Meldungen



Wie kann ich verhindern, dass jeder Nutzer die Hausliste bearbeitet?

Mit dem Modul Komfort-Hausliste können Sie die Rechte auf die Hauslistenverwaltung einschränken.





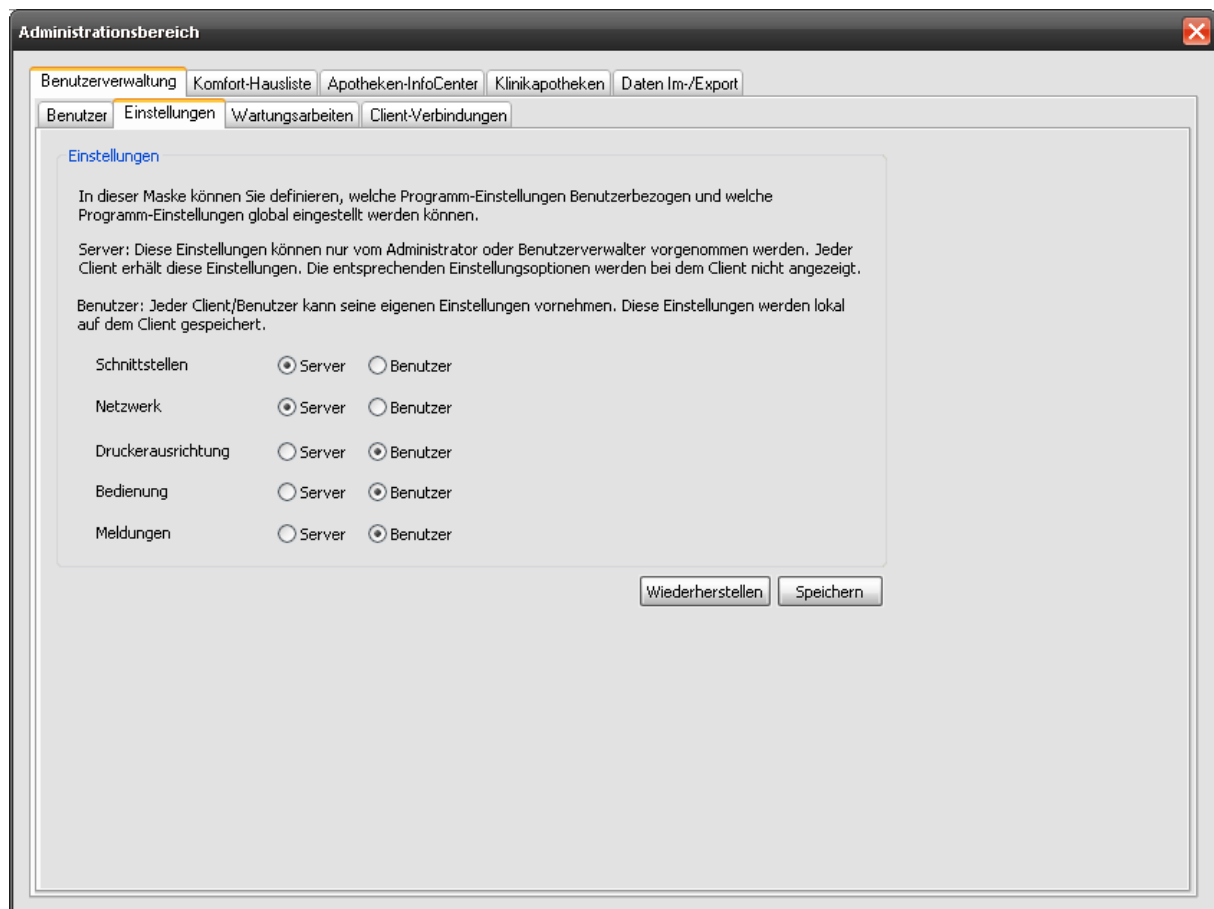
Wo finde ich diverse Einstellungsmöglichkeiten, die früher unter Einstellungen/Bedienung waren?

Sie finden diverse Einstellungsmöglichkeiten unter Einstellungen/Schnittstellen:

- ▶ Nach Übernahme in den Medikationspool das Präparat automatisch per Datenschnittstelle übergeben
- ▶ Nach Datenübergabe da Programm schließen.
- ▶ Schnellrezeptierung einschalten (Medikationspool überspringen) (gilt nur für die OLE-Schnittstelle!)

Die Rezeptdatenübergabe an das Primärsystem (z.B. KIS) funktioniert ordnungsgemäß am Server, aber nicht am Client. Was ist zu tun?

Bitte prüfen Sie unter Datei_Adminbereich_Einstellungen, ob beim Unterpunkt Schnittstellen der Server markiert ist.





MMI PHARMINDEX PLUS

In der Praxis/Ambulanz muss ich ein zertifiziertes Arzneimittel-informationssystem einsetzen. Welche Prüfnummer gebe ich für den MMI Pharmindex Plus an?

- ▶ Die Prüfziffer ab 1. März 2010 lautet: A/301/1003/25/168.

Kann ich die Hausliste exportieren?

Wir bieten zwei Möglichkeiten des Exports an. Beides finden Sie im Administrationsbereich im Register „Daten Im-/Export“:

- ▶ Export der Pharmazentralnummern (PZN) als Listendatei. Dabei werden nur die PZN exportiert
- ▶ Hauslistenexport als XML-Datei. Exportiert werden alle Medikamente zu denen zusätzliche Daten aus dem Modul Komfort-Hausliste vorliegen. Dies betrifft auch die aufgenommenen eigenen Rezepturen.

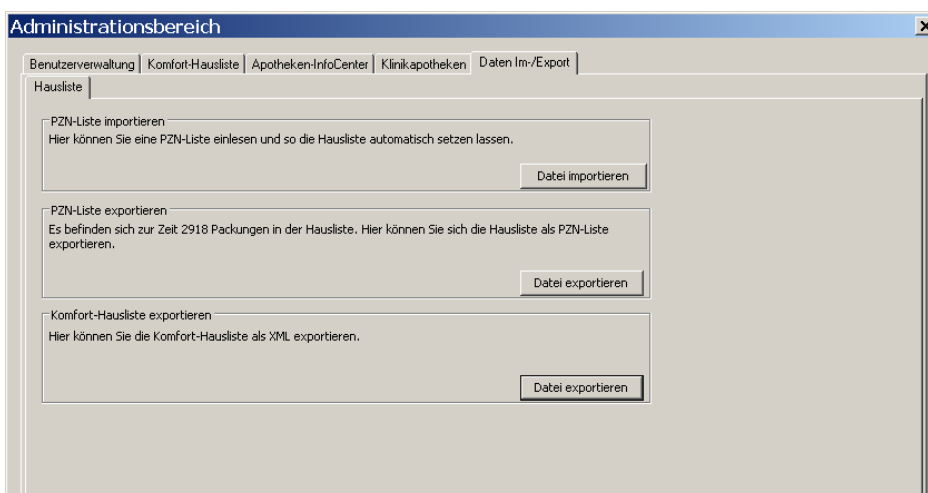


Abbildung 7: Hauslisten-Export

Wo finde ich ein ausführliches Handbuch (z.B. zur Installation)?

1. Das Handbuch befindet sich als PDF-Datei (Benutzerhandbuch.pdf) im Root-Verzeichnis der DVD.
2. Im Programm ist das Benutzerhandbuch über „?“ in der Menüleiste aufrufbar.
3. Im Verzeichnis %:\Programme\mmi PHARMINDEX PLUS\Hilfe befindet sich das Benutzerhandbuch als pdf.



MMI PHARMINDEX PLUS

Ich habe mein Password vergessen. Wie kann ich es zurücksetzen?

- ▶ Administratoren geben wir ein kleines Programm an die Hand, um die Einstellungen zurückzusetzen. Bitte fordern Sie die exe-Datei bei uns per E-Mail an.

Ich möchte die Rezeptdatei in ein Primärsystem einbinden. Was bedeuten die einzelnen Daten?

- ▶ Bitte nehmen Sie in diesem Fall mit uns Kontakt auf, wir senden Ihnen dann gerne eine ausführliche Schnittstellenbeschreibung zu.

Support

Wo erhalte ich Hilfe?

1. kostenlose Helpline: 0800 633 46 30
2. E-Mail: support@pharmindex-plus.de
3. im Internet unter www.pharmindex-plus.de